

# Aquaphor

Vattenfilter

Användarmanual  
Morion RO filter



Vattenrenare  
Aquaphor Morion  
Aquaphor-Osmos-M-50-4-B

## 1. Introduktion

Vattenrenaren Aquaphor-Osmos-M (i fortsättningen ”Renaren”) tillverkas av Aquaphor Corp. St Petersburg i Ryssland.

Renaren är avsedd att avhärda och rena dricksvatten från mekaniska föroreningar liksom kolloidala partiklar. Den tar även bort organiska, oorganiska föroreningar liksom bakterier och virus. Obehaglig lukt och smak försvinner och färg reduceras.

Renaren kan användas både på stadsvatten och till egen källa.

Reningsprincipen bygger på omvänd Osmos teknik. (RO)

Under högt tryck, över det osmotiska, pressas vattnet genom ett semipermeabelt membran medan orenheter, bakterier och virus stöts bort och släpps till avloppet.

Vattenrenaren är tillverkad av säkert, icke toxiskt, hälso och miljövänligt material.

Renaren uppfyller kraven för sanitetsstandard 3697-002-50056997-2001.

**Notera:** Kapaciteten hos RO n är beroende av vattentryck. Vi kan inte garantera fullgod funktion vid ett tryck under 1,9 bar.

## 2. Teknisk information

Dimension BxHxL	371x420x190
Lägsta vattentryck	2,0 Bar
Högsta vattentryck	6 Bar
Vattentemperatur	+5 -+30° C
Max renvattenproduktion vid +25° C och 4 bars tryck	7,8 L/h
Förhålland melln renat och orenat vatten	01:04:00
Vikt	6,2 kg

## 3. Leveransen innehåller. Se fig 1

<b>Nr.</b>	<b>Beskrivning</b>	<b>Antal</b>
1	RO enhet Fig 1 (2)	1
2	Grovfilter Fig 1 (1)	1
3	Utbytbara filterpatroner. K1-P 5µM K1-02 µM K1-07B RO membran	1 1 1 1 1
4	Slang JG: 3/8” slang 1/4” slang	2 2
5	Anslutningsset Fig 3	1
6	Kran för rent vatten Fig 4	1
7	Avloppsslangklamma Fig 5	1
8	Skyddslock	1
9	Användarmanual	1

## 4. Funktion

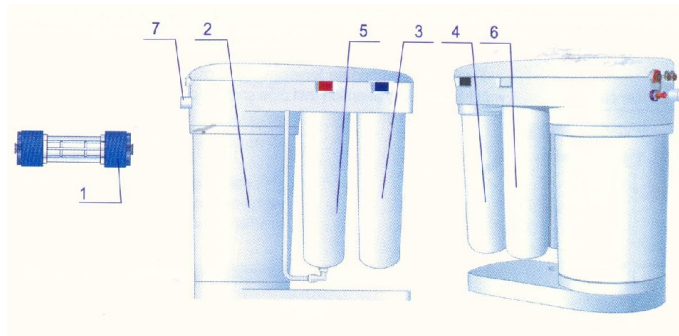


Fig. 1

Vattenrenaren består av:

- 1-Grovfilter
- 2-Vattenreningsenhet
- 3,4-Patronfilter
- 5-RO membranpatron
- 6-Konditioneringsfilter
- 7-Vattenbuffert

1. Vattenrenaren (2) består av en toppenhet med bajonettfattningar för montering av utbytbara patronfilter samt vattenreservoaren. Toppenheten täcks av en dekorativ hatt som är fäst med tre plastskruvar. RO membran ger förhållandevis lite renat vatten (beroende av tryck och temperatur samt membrantyp) varför det är nödvändigt med en bufferttank så att Du kan få tillräckligt med vatten vid behov
2. Vattenfilterenheten består av utbytbara patronfilter K1-P (4) och K1-02 (3) Filterpatronerna är avsedda att avlägsna orenheter i vattnet som kan skada RO membranet såsom järn och klor
3. RO membranenheten (5) består av ett RO membran i kasset som tar bort organiskt och oorganiskt, material, bakterier, virus och hårdhet.
4. Vattenkonditioneraren (6) består av utbytbar filterkassett K1-07B. Konditioneringsenheten är avsedd att slutrena vattnet från farliga oönskade ämnen i vattnet. K1-07B filterpatronen tar effektivt och totalt bort mikrokvantiteter av skadlig föroreningar, aktivt klor, tungmetaller, organiska föreningar och andra föroreningar up till 0,1 mikrons storlek.

### Hur fungerar det?

Vatten från din vattenledning leds in i vattenrenaren via grovfiltret och passerar sedan patronfiltren. Renat vatten leds genom automatventilen till Ro membranet. RO enheten har två utgångar. En för renat vatten (accept) och en för avloppsvatten. (Rejekt) En mindre del av vattnet leds till bufferttanken och tappkranen medan en stor del tvättar membranet och renar från beläggningar på membranet. Flödet till avlopp är justerbart med hjälp av flödesbegränsaren.

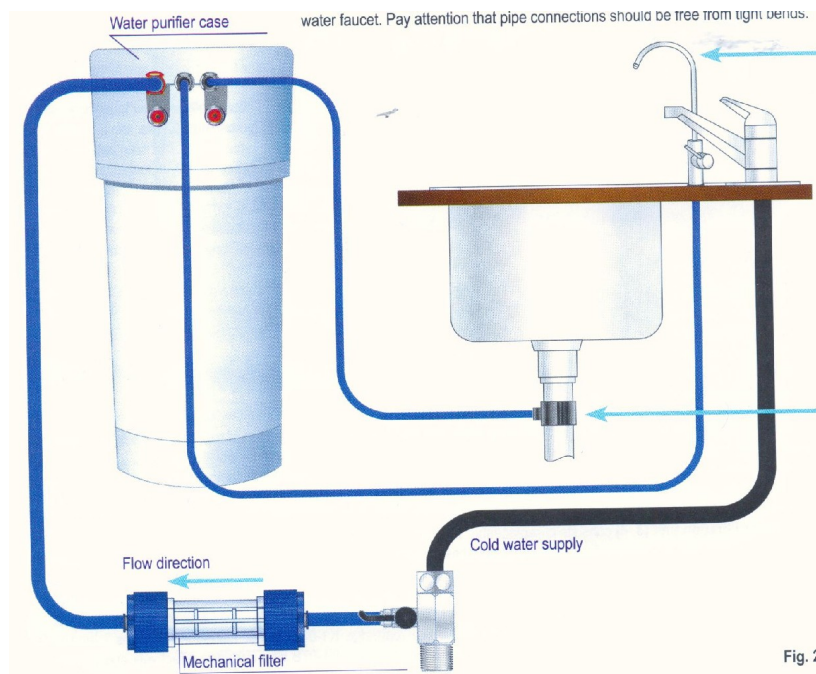
Renat vatten fyller bufferttanken som har ett inbyggt membran som delar volymen i två enheter. En lagringsdel och en kontrollvolym. Lagringsdelen innehåller renat vatten och kontrolldelen innehåller förfiltrerat tappvatten. När buffertdelen är fylld pressas tappvattnet ut till avlopp. När buffertdelen är fylld stängs vattentillförseln automatiskt.

När man öppnar tappkranen fylls kontrolldelen med tappvatten och pressar ut det renade vattnet genom konditioneringsfiltret till tappkranen. Samtidigt öppnas automatventilen till vattenrenaren.

## Installation av Morion vattenrenare.

OBS!

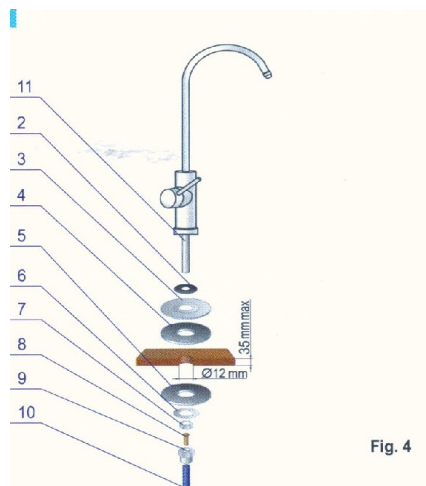
Installationen av Morion vattenfilter skall utföras av en auktoriserad installatör. Tillverkaren ansvarar ej för fel på vattenrenaren till följd av felaktig rörinstallation.



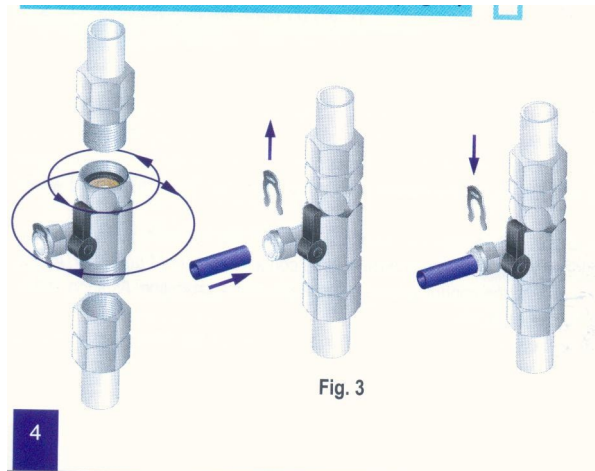
## Installera tappkranen Fig 4

Välj en lämplig plats att sätta tappkranen på så att den ej kräver kraftiga böckningar av anslutningsslangen och att kranen kan manövreras behändigt.

- Borra ett 12 mm hål i bänken (bordet).
- Sätt på gummipackning 2, dekorationsbricka 3 och gummipackning 4 innan Du sätter kranen i det borrade 12 mm hålet.
- Sätt fast plastbrickan 5 och metallbricka 6 samt mutter 7 och spänn fast ventilen. För stabilisering bör man använda ett mellanlägg under diskbänksplåten. Max 35 mm.
- Trä låsmuttern på slangen och sätt stödhylsan i slangen och skruva fast slangen till ventiländen. Se Figur 4



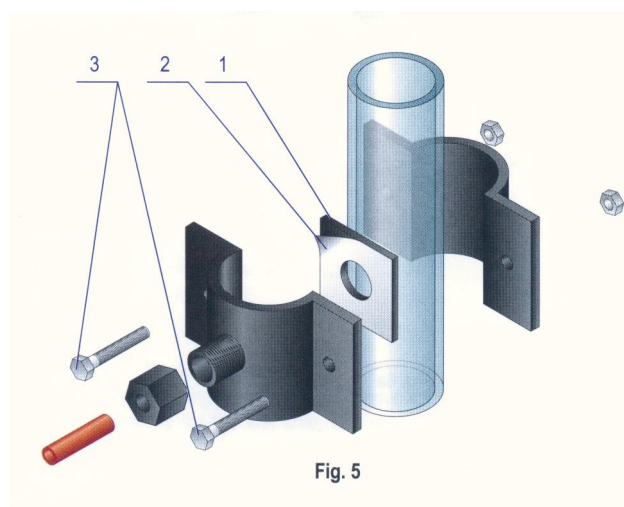
## Installera vattenförsörjningsventilen Fig 3



- Stäng av vattnet och släpp trycket.
- Installera snabbkopplingen med ventil.
- Använd gängtape för gängtätning om nödvändigt.
- Anslut JG 3/8" slangen. Drag ut låsbygeln, vät slangen med tappvatten och för in slangen i anslutningen ca 20 mm och fixera med bygeln
- OBS att tillverkaren kan använda annan typ av anslutning. Kontakta isåfall din leverantör.

## Installera avloppsklamman Fig 5

- Det rekommenderas att avloppsklamman fästs före vattenlåset. Klamman passar alla rör med 40 mm innerdiameter.
- Tag bort skydsfilmen (2) från packningen (1). Sätt fast packningen med hålet centrerat i klamman.
- Fäst klamman på avloppsröret och skruva fast motparten med hjälp av bifogade bultar. Skruva jämt och parallellt så att det inte uppstår onormala spänningar.
- Borra ett 7 mm hål genom anslutningen i klamman.
- Fäst plastmuttern på JG slangen (röd) och sätt in den i anslutningen på klamman och skruva fast muttern. Anslut andra änden till RO filtret.



## Starta Morion vattenrenaren

För att starta din vattenrenare anslut slangarna och starta *reningsprocessen* för filterkassetterna och membranet.

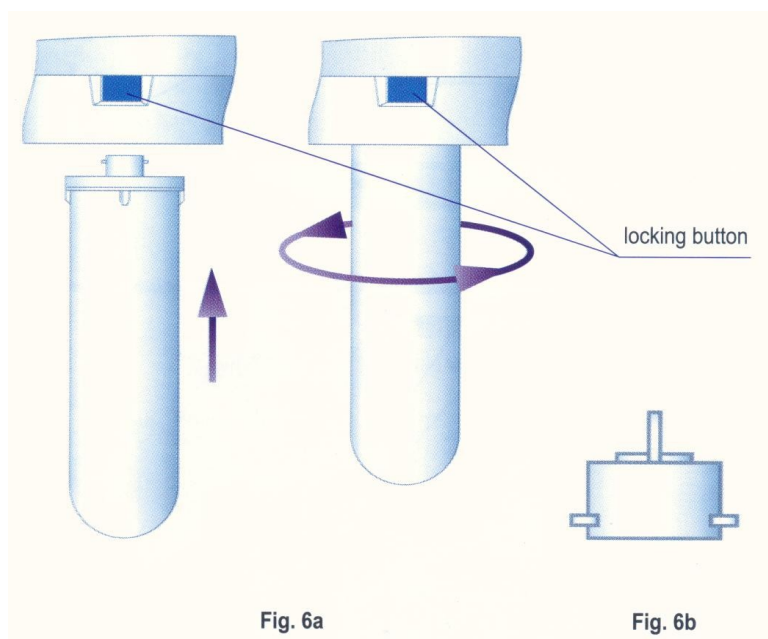
**Steg 1** Installation av kassetter och renshuv.

Tag bort toppen av rensenheten genom att vrida låsskruvarna 90°. (3 st)

Renshuv finns under huvan.

Tag bort skyddsfilm och skyddshuvar från filterkassetterna

- Se till att det är rent i filteranslutningarna. Om inte rena med vatten.
- Låsknappar på grenkopplingarna är olikfärgade, samhöriga med filterkassetterna.
- Installera filterkassetteran i rätt ordning enligt tabell ”position för filterkassetteran”
- Fäst filtren ett och ett, vrid medurs till klicket hörs.
- För att lossa filtren; tryck låsknappen och vrid moturs



Position för filterpatroner	Rensposition	Serviceposition
Position för kassett	Svart - K1-02	Svart - K1-P
Färg på låsknappar	Blå - K1-P	Blå - K1-02
Typ av kassett	Röd - Renshuv	Röd – RO membran
	Vit - K1-07B	Vit - K1-07B

## **Steg 2**

Anslut slangar enligt Fig 2

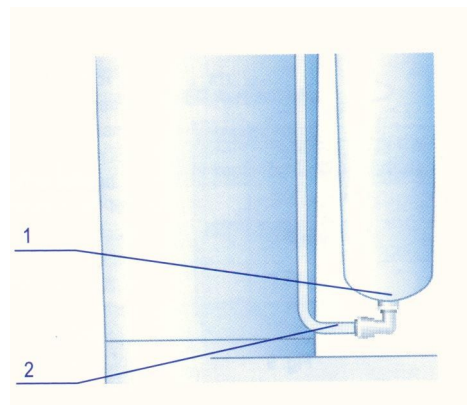
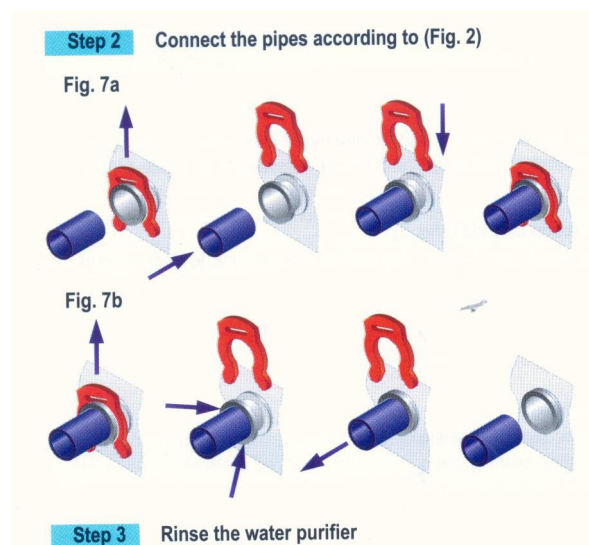
Bild i Fig 7a

### **Hur fäster man slangarna?**

Tag bort låsklamman, blöt änden på slangerna och för in den i låskopplingen ca 15 mm och fixera klamman.

### **Hur tar man bort slangerna?**

Tag bort låsklamman och tryck in låsringen i kopplingen samt drag ut slangerna.



## **Steg 3**

Rensning av filterpatronerna. (patronerna monterade enligt tabell "rensposition")

- Öppna vattentillförseln och kontrollera att alla anslutningar är täta. Renaren och slanganslutningar.
- Öppna tappkranen och låt vattnet rinna i 10 minuter.
- Stäng av tappkranen och vänta i 10 minuter
- Öppna tappkranen och låt vattnet rinna i 40 minuter.
- Stäng vattentillförseln
- Anslut vinkeln till bottenanslutningen av membranenheten genom att ta bort låsklamman och tryck in slangerna samt lås med klamman igen.
- Sätt in membranet i den röda anslutningen.
- Stäng av tappkranen och öppna vattentillförseln till filterenheten
- Kontrollera att alla anslutningar är täta.

### **Rening av membranenheten**

Filterkassetterna i position för "rening" enligt tabell

- Det tar cirka 4 timmar för reningsprocessen
- När bufferttanken är fylld för första gång skall Du öppna tappkranen och tömma ur allt vattnet. Upprepa flera gånger innan Du dricker vattnet.



**Varning! Drick inte vattnet innan Du genomfört reningsproceduren.**

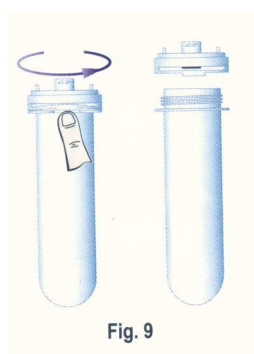
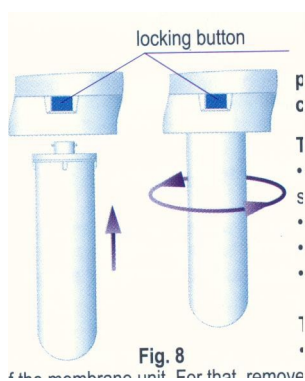
- När bufferttanken är fylld för tredje gången kan Du börja dricka vattnet.
- Under första veckan skall Du regelbundet kontrollera för ev läckage.
- Under första veckan kan Du ev höra ljud från aggregatet pga. Luftbubblor i systemet står funktionen för automatventilen. Det är inget funktionsfel.

## 7. Byte av filterpatronerna

Livstiden för filterkassetterna är beroende av råvattenkvaliteten och dess förfiltrering. Det är viktigt att byta filter i rätt tid.

Se Fig 8

- Stäng av vattnet till filterenheten.  
Gör systemet trycklöst.
- Tryck på låsknappen och vrid filterpatronen moturs.
- Tag bort skyddsförpackning till den nya patronen.
- Installera den nya patronen i omvänd ordning.  
Lyssna på knäppet från låsknappen.



### Byte av membran

- Ta bort dräneringsslangen med vinkeln (2) (1) Fig 2 från membrankassetten. Du måste ta bort låsklamman slangkopplingen och trycka in låsringen för att kunna dra ut slangen.
- Anslut slangen till det nya membranet och fixera med klamman.

### Byte av 5 mikron förfilter i K1-P Fig 9

- Tryck in låsknappen och skruva bort filterkassetten moturs.
- Sätt i en ny patron genom att skruva medurs till knäppet från låsningen hörs
- **Vid byta av 5 mikronfiltret behövs ingen renspolning.**
- **Vid byte av K1-02 och K1-07B patroner måste man köra reningsprocessen. Obs MONTERINGSORDNINGEN FÖR RENSPOSITION.**
- **Efter rensproceduren skall filtren placeras i Serviceposition igen.**



## 8 Förvarings och transportkrav

Hållbarhetstiden för renaren vatten är 18 månader vid en temperatur mellan +5 – 40° C i plast och pappförpackning. Det är nödvändigt att förvara vattenrenaren inomhus med lämplig ventilation och en relativ luftfuktighet lägre än 80%. Undvik frysning, exponering för solljus och mekanisk åverkan. Tillverkningsdatum finns i originalmanualen

## 9 Säkerhetsinformation

Vattenrenaren är tillverkad för att arbeta i enligt med vanliga krav för dricksvatten. Vid installation av envar vattenrenare bör man analysera vattnet först för att veta vad som skall elimineras. Om vattnet är alltför kontaminerat kan det vara nödvändigt att installera större förfilter som järn eller avhärtningsfilter för att inte förkorta RO filtretets förfilters livslängd orimligt.

Oaktat det faktum att din RO kan effektivt ta bort bakterier och virus som kan finnas i råvattnet, rekommenderar vi att du bara använder ur mikrobiologiskt hänseende friskt vatten. Använd inte okänt vatten utan en ändamålsenlig desinfektion.

### OBS

Det rekommenderas inte att man monterar denna vattenrena själv. Den skall monteras av utbildad personal. Tillverkaren kan inte hållas ansvarig för fel eller skador som kan uppkomma till följd av en felaktig installation. Använd endast originaldelar från filterleverantören vid installationen. Om Du inte använt din vattenrenare under de senaste två veckorna bör Du tömma den och fylla nytt vatten. Använd endast kallt vatten som råvattenkälla.

Vattnet är inte avsett att lagras. Använd bara nyfiltrerat vatten.

Vid transport, lagring, och filtrering skall filtret skyddas från stötar och frysning.

## 10 Tillverkarens Garanti

Tillverkaren garanterar att filterenheten uppfyller kraven enligt teknisk specifikation 3697-002-50056997-2001.

Installation, funktion, lagring transportbeskrivning i denna manual skall efterföljas.

Garantin gäller inte om det finns synliga mekaniska, termiska eller kemiska skador på utrustningen

Garantin gäller inte om installationsbeskrivningen i manualen inte efterföljts.

<u>Namn på filterpatron</u>	<u>Livslängd ( kapacitet) på filterpatron</u>
5 mikron filterpatron	3-4 månader
Filterpatron K1-02	3-4 månader
Membranmodul	1,5-2 år
Filterpatron K1-07B	1 år

Ovanstående beräkningar bygger på en normalförbrukning av 10 – 12 liter per dag.

### OBS

- Beroende på vattenkvaliteten kan livslängden variera. Ovanstående kräver att vattnet håller livsmedelskvalitet enligt livsmedelsverkets normer. Om så ej är fallet kan Du behöva byta filter oftare
- Membranets livslängd är beroende av förfiltrens kvalitet. Byt dem i tid. Garantitiden. Med undantag för patronfilter och membran är ett år från inköpsdatum. Acceptabel lagringstid före installation är 1,5 år i temperatur +5-+40° C i orörd förpackning.

- Om Du har några klagomål på funktionen av din RO kontakta återförsäljaren eller tillverkaren.
- Tillverkaren ansvarar inte för en felaktig installation.
- Tillverkaren ansvarar inte för ett felaktigt patronfilterbyte.

Tillverkningsdag	2011-06-17	OTK 2
Försäljningsdag		

Aquaphor OSMO-M vattenrenare  
 Aquaphor-Osmos-M-50-4-B

### **Felsökningschema**

Funktionsfel	Möjlig orsak	Åtgärd
Renvattenflöde är lågt eller obefintligt	Förfiltren är igensatta	Byt filter K1-p och K1-02
	Efterfiltret är igensatt	Byt Patron K1-07B
	Membranet är igensatt	Byt RO membranet
	Membranventilen fungerar ej	Kontakta installatören
	Inloppsventilen är stängd	Öppna ventilen
	Inloppstrycket är för lågt	Installera en boosterpump
	Fel på inloppsslanagen	Kontakta installatören
Buffertanken är full men det finns inte renat vatten i karanen	Vattkonditioneringsfiltret är igensatt	Byt K1-07B
	Lågt tryck på råvattnet	
Råvattentanken är full men vatnet rinner till avlopp.	Automatventilen fungerar ej	Kontakta installatören
Inget flöde till avlopp.	Förfiltren är igensatta	Byt K1-P och K1-02
	RO membranet är igensatt	Byt RO membranet
	Flödesregulatorn fungerar ej	Kontakta installatören